



# SFT Schrifte Serif

Specimen / User manual

### Timeless elegance of SFT Schrifted Serif.

**Concept.** Like its older sibling, SFT Schrifted Sans, this font draws inspiration from the visual environment of Stockholm, but with a more romantic touch, predominantly inspired by the districts of Gamla Stan and Södermalm. Graceful historic buildings, bold usage of antiqua in unexpected contexts, and an overall dynamic, lively, organic mood with botanical motifs leave no one indifferent.

**Graphics.** The font is constructed upon smooth and graceful curves that convey a sense of lively movement. You'll find numerous rounded closed shapes with endings resembling drop-lets, which allude to botanical motifs. The structure of the SFT Schrifted Serif letters echoes those of the SFT Schrifted Sans, making them ideal companions.

**Family.** This typeface consists of three optical sizes. "Text" is for use in small sizes and long passages of text. "Display" is for expressive and large headlines. "Subhead" is a versatile font suitable for both text and small-sized headlines.

Instruction →  
on pages  
6–7

**Features:** Access all alternates (aalt), Glyph composition (ccmp), Localized forms (locl), Subscript (subs), Inferiors (sinf), Superscript (sups), Numerators (numr), Denominators (dnom), Fractions (frac), Ordinals (ordn), Lining figures (lnum), Proportional figures (pnum), Tabular figures (tnum), Oldstyle figures (onum), Case-sensitive forms (case), Slashed zero (zero), Standard ligatures (liga), Discretionary ligatures (dlig), Contextual alternates (calt).

Instruction →  
on page 5

**Stylistic sets:** Drops (ss01), Straight J (ss02), Round y (ss03), Single-storey g (ss04), Single-storey a (ss05), Connected Dutch ij (ss06), Alt arrows (ss07), Bashkir localization (ss12), Chuvash localization (ss13) Bulgarian Cyrillic (ss14), Serbian Cyrillic (ss15), Romanian comma accent (ss16), Dutch IJ (ss17), Catalan Ldot (ss18), Circled figures (ss19), Black circled figures (ss20).

**First published:** 05.2024.

**Designer:** Yulia Gonina.

**Contributors:**

Kirill Maslow (mastering),  
Alena Linnask (graphic design).

**Glyphs count:** 1035/1012.

**Styles count:** 8 upright and 8 italic in 3 optical sizes,  
+ 2 variable fonts.



Instruction on page 8

Character →  
set on pages  
21–25

SFT Schriftd Serif contains 200+ Latin and 60+ Cyrillic languages. Moreover, we try to support every local language feature we know.

\*If you have suggestions about adding local features and glyphs, please feel free to contact us at [info@schrifteria.xyz](mailto:info@schrifteria.xyz).

### Languages

**Latin:** Abenaki, Afaan-Oromo, Afar, Afrikaans, Albanian, Alsatian, Amis, Anuta, Aragonese, Aranese-Aromanian, Arrernte, Arvanitic (Latin), Asturian, Atayal, Aymara, Azerbaijani, Bashkir-(Latin), Basque, Belarusian (Latin), Bemba, Bikol, Bislama, Bosnian, Breton, Cape-Verdean-Creole, Catalan, Cebuano, Chamorro, Chavacano, Chichewa, Chickasaw, Cimbrian, Cofán, Cornish, Corsican, Creek, Crimean Tatar (Latin), Croatian, Czech, Danish, Dawan, Delaware, Dholuo, Drehu, Dutch, English, Esperanto, Estonian, Faroese, Fijian, Filipino, Finnish, Folkspraak, French, Frisian, Friulian, Gagauz (Latin), Galician, Ganda, Genoese, German, Gikuyu, Gooniyandi, Greenlandic (Kalaallisut), Guadeloupean-Creole, Gwich'in, Haitian-Creole, Hän, Hawaiian, Hiligaynon, Hopi, Hotçak (Latin), Hungarian, Icelandic, Ido, Igbo, Ilocano, Indonesian, Interglossa, Interlingua, Irish, Istro-Romanian, Italian, Jamaican, Javanese-(Latin), Jèrriais, Kaingang, Kala-Lagaw-Ya, Kapampangan (Latin), Kaqchikel, Karakalpak-(Latin), Karelian (Latin), Kashubian, Kikongo, Kinyarwanda, Kiribati, Kirundi, Klingon, Kurdish-(Latin), Ladinlatinlatino-sine-Flexione, Latvian, Lithuanian, Lojban, Lombard, Low-Saxon, Luxembourgish, Maasai, Makhuwa, Malay, Maltese, Manx, Māori, Marquesan, Megleno-Romanian, Meriam-Mir, Mirandese, Mohawk, Moldovan, Montagnais, Montenegrin, Murrinh-Patha, Nagamese-Creole, Nahuatl, Ndebele, Neapolitan, Ngiyambaa, Niuean, Noongar, Norwegian, Novial, Occidental, Occitan, Onëipöt, Oshiwambo, Ossetian (Latin), Palauan, Papiamentu, Piedmontese, Polish, Portuguese, Potawatomi, Q'eqchi', Quechua, Rarotongan, Romanian, Romansh, Rotokas, Sami-(Inari-Sami), Sami (Lule-Sami), Sami (Northern-Sami), Sami (Southern-Sami), Samoan, Sango, Saramaccan, Sardinian, Scottish-Gaelic, Serbian-(Latin), Seri, Seychellois-Creole, Shawnee, Shona, Sicilian, Silesian, Slovak, Slovenian, Slovio-(Latin), Somali, Sorbian (Lower-Sorbian), Sorbian (Upper-Sorbian), Sotho (Northern), Sotho-(Southern), Spanish, Sranan, Sundanese (Latin), Swahili, Swazi, Swedish, Tagalog, Tahitian, Tetum, Tok-Pisin, Tokelauan, Tongan, Tshiluba, Tsonga, Tswana, Tumbuka, Turkish, Turkmen-(Latin), Tuvaluan, Tzotzil, Uzbek (Latin), Venetian, Vepsian, Volapük, Võro, Wallisian, Walloon, Waray-Waray, Warlpiri, Wayuu, Welsh, Wik-Mungkan, Wiradjuri, Wolof, Xavante, Xhosa, Yapese, Yindjibarndi, Zapotec, Zarma, Zazaki, Zulu, Zuni.

**Cyrillic:** Adyghe, Akhvakh, Aleut (Cyrillic), Altaic, Andi, Archi, Avar, Bashkir, Belarusian (Cyrillic), Besermyan, Bosnian (Cyrillic), Bulgarian (Cyrillic), Buryat, Chechen (Cyrillic), Chukchi, Chulym, Chuvash, Dargwa, Dungan, Enets, Even (Lamut), Gagauz, Godoberi, Ingush, Kabardino-Cherkess, Karaim, Karakalpak, Karata (Karata-Tukita), Karelian, Kazakh (Cyrillic), Ket, Kildin Sámi, Kirghiz, Komi-Zyrian, Koryak, Kumyk, Lak, Lezgian, Macedonian, Moldavian (Cyrillic), Mongolian, Mordvin-moksha, Nanai, Nganasan, Oroch, Ossetian, Russian, Rusyn, Saami, Serbian (Cyrillic), Soyot-Tsaatan, Tabasaran, Tadjik, Tatar Volgaic, Tindi, Touva, Tsez, Turkmen (Cyrillic), Udege, Udmurt, Uighur (Cyrillic), Ukrainian, Ulch, Uzbek (Cyrillic), Veps, Yukagir.

Display

ExtraLight *Italic*  
Light *Italic*  
Regular *Italic*  
Medium *Italic*  
DemiBold *Italic*  
Bold *Italic*  
ExtraBold *Italic*  
Black *Italic*

Subhead

ExtraLight *Italic*  
Light *Italic*  
Regular *Italic*  
Medium *Italic*  
DemiBold *Italic*  
Bold *Italic*  
ExtraBold *Italic*  
Black *Italic*

Text

ExtraLight *Italic*  
Light *Italic*  
Regular *Italic*  
Medium *Italic*  
DemiBold *Italic*  
Bold *Italic*  
ExtraBold *Italic*  
Black *Italic*

Default set

Birch Sap Just Is Like Water →

Drops (ss01)

It is closely related to the family Fagaceae

Straight J (ss02)

Betula corylifolia – (Honshu Island in Japan)

Round y (ss03)

They are a typically rather short-lived species

Two-storey g (ss04)

It is closely related to the family Fagaceae

Two-storey a (ss05)

Birch wood is used for a wide range of purposes

Connected Dutch ij (ss06)

vogelnesten lijken → lȳken

Alt. arrows (ss07)

these leaves are usually 3→6 millimetres

Circled Figures (ss19)

① Anther cells open longitudinally

Black circled figures (ss20)

② Each scale bears a single small, winged nut

## OpenType Features

OT Feature	How to use	What it does
Glyph composition (ccmp)	It works when you type a letter and then a combining mark.	$A + ^{\circ} = \text{Å}$
Localized forms (locl) *duplicated in stylistic sets	It works when you choose a language for a text. If your graphic editor doesn't support a language you need, you can access this feature through the stylistic set.	Български → Български Србин → Србин TÜRKİYE → TÜRKİYE Poștal → Poștal RIJK → RIJK Cel·la → Cella
Subscript (subs)/ Superscript (sup), Numerators (numr), Denominators (dnom)	Turn on the OT feature with the appropriate name. It works with numbers and basic Latin letters (subscript and superscript)	$1S \rightarrow H_{1S}$ $1S \rightarrow H^{1S}$ $1 \rightarrow H^1$ $1 \rightarrow H_1$
Ordinals (ordn)	Turn on the OT feature with the appropriate name. It works only for a, o and No.	$2a \rightarrow 2^a$ $1o \rightarrow 1^o$ $No. \rightarrow N^o$
Fractions (frac)	Write a sequence of numbers, slash, numbers, and apply the Fractions feature.	$3 + / + 5 = \frac{3}{5}$ $1 + / + 7 = \frac{1}{7}$ $54 + / + 82 = \frac{54}{82}$
Tabular figures (tnum)	Turn on the OT feature with the appropriate name. Works for numbers and currencies.	$0123 \rightarrow 0123$ $\$ \text{w} \text{L} \rightarrow \$ \text{w} \text{L}$
Oldstyle figures (onum)	Turn on the OT feature with the appropriate name. Works for numbers and currencies.	$0123 \rightarrow o123$ $\$ \text{w} \text{L} \rightarrow \$ \text{w} \text{L}$

## OpenType Features

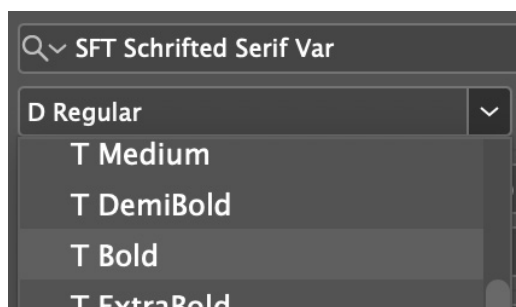
OT Feature	How to use	What it does
Case-sensitive forms (case)	It works when you set a text with All Caps enabled.	$\text{H}\llcorner\langle([\{\text{---}\cdot\grave{\text{i}}\text{@}\}])\rangle\gg\text{H}$ <div style="text-align: center;">↓</div> $\text{H}\llcorner\langle([\{\text{---}\cdot\grave{\text{i}}\text{@}\}])\rangle\gg\text{H}$
Slashed zero (zero)	Turn on the OT feature with the appropriate name. Works for Lining, Old-Style and Tabular zeros.	$\text{O} \rightarrow \text{Ø}$ $\text{O} \rightarrow \text{ø}$
Standard ligatures (liga)	The ligature feature is enabled by default. <b>We suggest keeping it enabled.</b> It works for letters with accents as well.	$\text{fi} \rightarrow \text{fi}$ $\text{fj} \rightarrow \text{fj}$
Contextual alternates (calt)	Contextual alternates are enabled by default. <b>We suggest keeping it enabled.</b> It automatically changes the letter shapes so that they don't intersect.	$\text{O}:\text{O} \rightarrow \text{O}:\text{O}$ $\text{fh} \rightarrow \text{fh}$ $\text{fä} \rightarrow \text{fä}$ $\text{---} \rightarrow \text{—}$ $\text{--} \rightarrow \text{—}$
Discretionary ligatures (dlig)	Discretionary ligatures are disabled by default. It works for letters with accents as well.	$\text{ft} \rightarrow \text{ft}$

## Variable Font

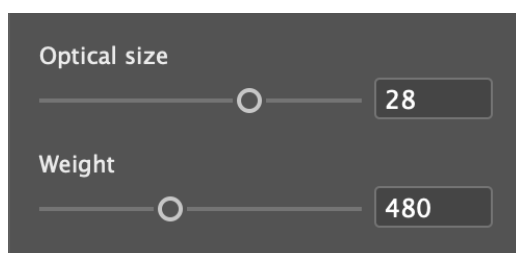
### How to Use

SFT Schrified Serif Var — variable version of SFT Schrified Serif. It contains all styles in one font file. You can adjust **weight** and **optical size** in two ways:

1. Choosing a style name in a regular manner.



2. Using sliders to get intermediate values.



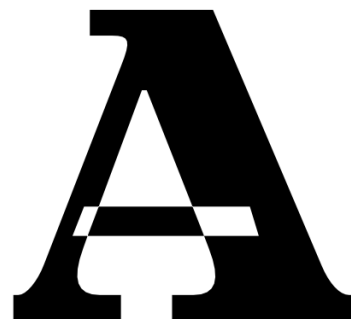
To use variable fonts in web please consult following articles:  
[Get started with variable fonts](#) by Richard Rutter;  
[How to use variable fonts in the real world](#) by Richard Rutter.

### Support

Check variable fonts support here <https://v-fonts.com/support>

### ATTENTION!

Variable fonts are still a developing technology, so there may be issues with displaying and printing variable fonts (an example of such an issue is shown in the illustration). Before printing, we recommend breaking down the font into outlines and merging them to avoid such intersections.



SCHRIFTERIA FOUNDRY IS NOT RESPONSIBLE FOR ANY POSSIBLE CONSEQUENCES OF USING VARIABLE FONTS IN YOUR LAYOUTS.



Display  
Black  
44pt

English

**Birch species are generally small to medium-sized trees or shrubs, mostly of northern tem-**

Display  
DemiBold  
40pt

Swedish

**Björkfamiljen innehåller några av de vanligaste lövträden. De kännetecknas framför allt av sina vita stam-**

Display  
ExtraLight  
36pt

Polish

Zasięg rodzaju obejmuje głównie strefę umiarkowaną półkuli północnej włącznie z obszarami klimatu chłodnego i da-

Subhead  
Black  
34pt

*Turkish*

**Huş, huşgiller familyasının Betula cinsinden ağaç veya ağaççıklara verilen ad. Kabuğu Ku-**

Subhead  
Bold  
31pt

*French*

**Les bouleaux forment un genre de plantes à fleurs de la famille des bétulacées. La plupart des espèces sont des arbres ; quelques-unes,**

Subhead  
Medium  
28pt

*Icelandic*

**Birki er ættkvísl jurta af birkiætt sem vaxa víða um norðurhvel jarðar. Birki er skylt elri og hesli sem teljast einnig til birkiættar. Birkitegundum er skift í fimm**

Subhead  
ExtraLight  
24pt

*Dutch*

Berk is een geslacht van bomen uit de berkenfamilie. De bomen van dit geslacht komen verspreid voor over het noordelijk halfrond: ze zijn uiterst winterhard. Enkele soorten zijn op Groen-

Text  
Black  
22pt

Croatian

**Breza, biljni rod listopadnog drveća i grmlja iz porodice brezovki. Pripadaju mu 84 priznate vrste, od kojih u Hrvatskoj rastu dvije, viseća ili obič-**

Text  
ExtraBold  
20pt

Spanish

**Betula es un género de árboles de la familia Betulaceae y del orden Fagales. El nombre común «abedul» designa a varios diferentes árboles caducifolios pertene-**

Text  
Bold  
18pt

Portuguese

**Bétula é um género de árvores da família Betulaceae, à qual pertence também a aveleira, Corylus avellana. As bétulas são arbustos ou árvores pequenas ou de tamanho médio, carac-**

Text  
DemiBold  
16pt

Romanian

**Mesteacănul e numele copacilor din genul Betula, în familia Betulacee, înrudit cu familia fagului/stejarului, Fagaceae. Aceștia sunt în general copaci sau arbuști de talie mică spre medie, cu o coajă albă caracteristi-**

Text  
Medium  
14pt

Finnish

**Koivut on kasvisuku, johon kuuluu noin 120 lajia pohjoisen pallonpuoliskon lauhkean vyöhykkeen puita ja pensaita. Ne ovat kesävihantia, tuulipölytteisiä ja yksikotisia. Lehdet ovat oksilla kierteisesti, ja ne ovat yleensä ehytreunaisia, mutta joskus liuskaisia. Emi- ja hedenor-**

Text  
Regular  
12pt

Slovak →

**Breza je rod listnatých stromov z čeľade brezovité a príbuzný rodom buk a dub z čeľade bukovité. Brezy sú často pionierskym druhom, ktorý osídľuje nové biotopy a môžu sa dožívať aj 160 rokov. Rastú najmä v kyslej a vlhkej pôde a to do výšky 2 000 m n. m.**

Text  
Light  
10pt

Slovenian

**Breza je rod dreves iz družine brezovk, zelo soroden družini bukve oz. hrasta, bukovke. Gre za navadno nizka do srednjevisoka drevesa ali grmičevje v glavnem iz podnebij severnega zmernega pasu. Enostavni listi so lahko nažagani ali režnjati. Plod breze je krilati orešek, ki pa ima pri nekaterih vrsta zelo drobna krilca. Od jelše se breza razlikuje po tem, da ženske mačice niso olesenele in ob dozoritvi razpadejo, s čimer se iz njih sprostijo semena. Gori z modrim plamenom.**

Text  
ExtraLight  
8pt

Hungarian →

**A nyír vagy nyírfa a nyírfafélék családjának névadó nemzetsége. Lombhullató fák és cserjék tartoznak ide. Természetes elterjedésük az északi mérsékelt és hideg övben van. A Betula nemzetség fajainak számát nem övezi konszenzus, a szerzők által elfogadott fajokban nagy eltérések mutatkoznak, a szórás a 30-nál kevesebbtől a 60-nál is többig terjed. Az alábbi lista a forrásokban megadott művekből lett összeállítva. A nyírek igen könnyen alkotnak hibrideket, főként természetben, de ahol a körülmények engedik, a természetben is. Bár**

Display  
Black Italic  
44pt

English

***Birch species are generally small to medium-sized trees or shrubs, mostly of northern tem-***

Display  
DemiBold Italic  
40pt

Swedish

***Björkfamiljen innehåller några av de vanligaste lövträden. De kännetecknas framför allt av sina vita stammar med***

Display  
ExtraLight Italic  
36pt

Polish

*Zasięg rodzaju obejmuje głównie strefę umiarkowaną półkuli północnej włącznie z obszarami klimatu chłodnego i dalej na półno-*

Subhead  
Black Italic  
34pt

Turkish

***Huş, huşgiller familyasının Betula cinsinden ağaç veya ağaççıklara verilen ad. Kabuğu Ku-***

Subhead  
Bold Italic  
31pt

French

***Les bouleaux forment un genre de plantes à fleurs de la famille des bétulacées. La plupart des espèces sont des arbres ; quelques-unes,***

Subhead  
Medium Italic  
28pt

Icelandic

***Birki er ættkvísl jurta af birkiætt sem vaxa víða um norðurhvel jarðar. Birki er skylt elri og hesli sem teljast einnig til birkiættar. Birkitegundum er skift í fimm***

Subhead  
ExtraLight Italic  
24pt

Dutch

***Berk is een geslacht van bomen uit de berkenfamilie. De bomen van dit geslacht komen verspreid voor over het noordelijk halfrond: ze zijn uiterst winterhard. Enkele soorten zijn op Groenland en IJs-***

Text  
Black Italic  
22pt

Croatian

***Breza, biljni rod listopadnog drveća i grmlja iz porodice brezovki. Pripadaju mu 84 priznate vrste, od kojih u Hrvatskoj rastu dvije, viseća ili obič-***

Text  
ExtraBold Italic  
20pt

Spanish

***Betula es un género de árboles de la familia Betulaceae y del orden Fagales. El nombre común «abedul» designa a varios diferentes árboles caducifolios pertenecientes***

Text  
Bold Italic  
18pt

Portuguese

***Bétula é um género de árvores da família Betulaceae, à qual pertence também a aveleira, Corylus avellana. As bétulas são arbustos ou árvores pequenas ou de tamanho médio, carac-***

Text  
DemiBold Italic  
16pt

Romanian

***Mesteacănul e numele copacilor din genul Betula, în familia Betulacee, înrudit cu familia fagului/stejarului, Fagaceae. Aceștia sunt în general copaci sau arbuști de talie mică spre medie, cu o coajă albă caracteristică,***

Text  
Medium Italic  
14pt

Finnish

***Koivut on kasvisuku, johon kuuluu noin 120 lajia pohjoisen pallonpuoliskon lauhkean vyöhykkeen puita ja pensaita. Ne ovat kesävihantia, tuulipölytteisiä ja yksikotisia. Lehdet ovat oksilla kierteisesti, ja ne ovat yleensä ehytreunaisia, mutta joskus liuskaisia. Emi- ja hedenorkot ovat***

Text  
Italic  
12pt

Slovak →

*Breza je rod listnatých stromov z čeľade brezovité a príbuzný rodom buk a dub z čeľade bukovité. Brezy sú často pionierskym druhom, ktorý osídľuje nové biotopy a môžu sa dožívať aj 160 rokov. Rastú najmä v kyslej a vlhkej pôde a to do výšky 2 000 m n. m.*

Text  
Light Italic  
10pt

Slovenian

*Breza je rod dreves iz družine brezovk, zelo soroden družini bukve oz. hrasta, bukovke. Gre za navadno nizka do srednjevisoka drevesa ali grmičevje v glavnem iz podnebja severnega zmernega pasu. Enostavni listi so lahko nažagani ali režnjati. Plod breze je krilati orešek, ki pa ima pri nekaterih vrstah zelo drobna krilca. Od jelše se breza razlikuje po tem, da ženske mačice niso olesenele in ob dozoretvu razpadejo, s čimer se iz njih sprostijo semena. Gori z modrim plamenom.*

Text  
ExtraLight Italic  
8pt

Hungarian →

*A nyír vagy nyírfa a nyírfafélék családjának névadó nemzetsége. Lombhullató fák és cserjék tartoznak ide. Természetes elterjedésük az északi mérsékelt és hideg övben van. A Betula nemzetség fajainak számát nem övezi konszenzus, a szerzők által elfogadott fajokban nagy eltérések mutatkoznak, a szórás a 30-nál kevesebbtől a 60-nál is többig terjed. Az alábbi lista a forrásokban megadott művekből lett összeállítva. A nyírek igen könnyen alkotnak hibrideket, főként természetben, de ahol a körülmények engedik, a természetben is. Bár az eltérő kromoszómaszá-*



Display  
Black  
44pt

Russian

**Род листопадных  
деревьев и ку-  
старников семей-  
ства Берёзовые.  
Берёза широко**

Display  
DemiBold  
40pt

Bulgarian

**Бреза е названиее-  
то на род дърве-  
та, разпространени  
във всички по-ви-  
соки планини в Бъл-**

Display  
ExtraLight  
36pt

Serbian

Обухвата око 40 врста  
дрвећа и жбуња, од којих  
се 11 налази на Црве-  
ној листи Међународне  
уније за заштиту приро-

Subhead  
Black  
34pt

Ukrainian

**Рід листопадних дерев  
та кущів родини бере-  
зові. В Україні поши-  
рені види переважно з**

Subhead  
Bold  
31pt

Tatar

**Гаиләлегеннән Төнъяк  
ярымшарда таралган,  
яфрак коелучан агач һәм  
куаклар ыругы. Яракла-  
ры йөрәк рәвешле, ак кай-**

Subhead  
Medium  
28pt

Belorussian

**У мужчынскіх суквеццяў ды-  
захіі 3-кветкавыя, 3 прыцвет-  
ных лускі: кроючы ліст і 2  
прыцветнічка кветкі 1-га па-  
радку. Мужчинская кветка**

Subhead  
ExtraLight  
24pt

Mongolian

Хус нь нав модны төрөлд хамаараг-  
дах бөгөөд овог дотроо хамгийн  
олон зүйлтэй мөн өргөн тархац нут-  
гийн хамарсан байдаг. Эдгээр зүй-  
лүүд нь экологи болон аж ахуйн



Text  
Black  
22pt

Kazakh

**Қайыңдар тұқымдасына жата-  
тын сымбатты ағаш, ұшар басы  
үкідей шоқтанып, биік бойлап  
өседі. Дегенмен аса кәрі қайың-**

Text  
ExtraBold  
20pt

Bashkir

**Якынса 70 төрө билдәле, Төнъяк ярым-  
шарға таралған. Башкортостанда  
5 төрө үсә. Бейеклеге 20 метрға етә.  
Апрель-май айҙарында сәскә ата, еме-**

Text  
Bold  
18pt

Udmurt

**Кызыпулэн тросэз люкетъясыз уже кутйсь-  
ко: пуэз, сулэз, туез, сурсвуэз. Кызыпу поч-  
каос но куаръяс кутйсько эмъяськон улы-  
сын. Туй – кызыпулэн уно аръяс чөже зёкам**

Text  
DemiBold  
16pt

Avar

**Махил бутлаби хIалтIизарула къайи-цIелI: цIул,  
макъар, махистIа (махил макърал тIасияб тIала),  
махил лъинча. ТIаби ги тIанхал медициналда хIал-  
тIизарула: тIанхазулги тIабазулги рель гъекъола**

Text  
Medium  
14pt

Kirghiz

**Кайыңдар – кайыңдар тукумун-  
дагы дарак өсүмдүктөрү. Жал-  
бырагы кезектешип жайгашкан.  
Бир үйлүү, айрым жыныстуу.  
Аталык гүлдөрү сөйкөчөгө чо-  
гулган. Аталыгы 2-12. Энелик  
гүл тобу-машак сымал. Мөмөсү  
1 уруктуу, жаңгак же жаңгакча**

70 оршом (ондоо мэдээ-  
гээр, 100 үлүү) полиморф  
зүйлнүүд, Хойто хахад бүм-  
бэрсэгтэ ургана; Оросто  
20 зүйлнүүд байна. Эдэ  
зүйлнүүдэнь экологи бо-  
лон ажахын хубида асар  
ехэ үүргэтэй ургамалнууд  
юм. Энэхээ гадна тус модо-

Text  
Regular  
12pt

Buryat →

Text  
Light  
10pt

Russian

Многие части берёзы используются в хозяй-  
стве: древесина, кора, берёста (поверхностный  
слой коры), берёзовый сок. Почки и листья  
применяют в медицине: настои из почек и  
листьев — как мочегонное, бактерицидное, ра-  
нозаживляющее и жаропонижающее средство,  
а масляную вытяжку из берёзовых почек — как  
дерматологическое средство. Некоторые виды  
используют для создания полезацидных полос,  
а также в декоративном садоводстве.

Text  
ExtraLight  
8pt

Serbian →

Скоро све врсте бреза расту у хладном и  
умереном појасу Европе, Азије и Америке.  
Већина врста може расти у веома неповољ-  
ним условима, па се убрајају у пионирске  
врсте. На пример, после леденог доба обич-  
на бреза била је једна од првих врста које су  
настаниле слободне површине настале по-  
сле повлачења ледника. Отпорне су на ни-  
ске температуре и најчешће могу расти на  
сиромашним земљиштима, сувим, киселим  
и сл. У Србији расте неколико врста брезе.  
Најчешћа је обична или бела бреза (Betula

Display  
Black Italic  
44pt

Russian

***Род листопад-  
ных деревьев и ку-  
старников семей-  
ства Берёзовые.  
Берёза широко***

Display  
DemiBold Italic  
40pt

Bulgarian

***Бреза е названиее-  
то на род дървета,  
разпространени  
във всички по-висо-  
ки планини в Бъл-***

Display  
ExtraLight Italic  
36pt

Serbian

*Обухваћа око 40 врсћа  
дрвећа и жбуња, од којих  
се 11 налази на Црвеној  
лисћи Међународне уније  
за зашћићу љрироде као*

Subhead  
Black Italic  
34pt

Ukrainian

***Рід листопадних дерев  
та кущів родини бере-  
зові. В Україні поши-  
рені види переважно з***

Subhead  
Bold Italic  
31pt

Tatar

***Гаиләлегеннән Төнъяк  
ярымшарда таралган,  
яфрак коелучан агач һәм  
куаклар ыругы. Яракла-  
ры йөрәк рәвешле, ак кай-***

Subhead  
Medium Italic  
28pt

Belorussian

***У мужчынскіх суквеццяў ды-  
захіі 3-кветкавыя, 3 пры-  
кветных лускі: кроючы ліст  
і 2 прыкветнічка кветкі 1-га  
парадку. Мужчинская кветка***

Subhead  
ExtraLight Italic  
24pt

Mongolian

***Хус нь нав модны төрөлд хамаараг-  
дах бөгөөд овог дотроо хамгийн олон  
зүйлтэй мөн өргөн тархац нутгийн  
хамарсан байдаг. Эдгээр зүйлүүд нь  
экологи болон аж ахуйн хувьд асар их***

Text  
Black Italic  
22pt

Kazakh

**Қайыңдар тұқымдасына жата-  
тын сымбатты ағаш, ұшар басы  
үкідей шоқтанып, биік бойлап  
өседі. Дегенмен аса кәрі қайың-**

Text  
ExtraBold Italic  
20pt

Bashkir

**Якынса 70 төрө билдәле, Төнъяк ярым-  
шарза таралған. Башкортостанда 5  
төрө үсә. Бейеклеге 20 метрға етә.  
Апрель-май айҙарында сәскә ата, еме-**

Text  
Bold Italic  
18pt

Udmurt

**Кызьпулэн тросэз люкетъёсыз уже кутйсь-  
ко: пуэз, сулэз, туез, сурсвуэз. Кызьпу почкаос  
но куаръёс кутйсько эмъяськон удысын. Туй –  
кызьпулэн уно аръёс ёоже зёкам сулэз. Куд-ог**

Text  
DemiBold Italic  
16pt

Avar

**Махил бутлаби хлалтлизарула къайи-цлел: цлул,  
макъар, махистла (махил макърал тласияб тлала),  
махил лъинча. Тлаби ги тланхал медициналда хлал-  
тлизарула: тланхазулги тлабазулги релъ гъекъола**

Text  
Medium Italic  
14pt

Kirghiz

**Кайыңдар – кайыңдар тукумунда-  
гы дарак өсүмдүктөрү. Жалбыра-  
гы кезектешип жайгашкан. Бир  
үйлүү, айрым жыныстуу. Аталык  
гүлдөрү сөйкөчөгө чогулган. Ата-  
лыгы 2-12. Энелик гүл тобу-ма-  
шак сымал. Мөмөсү 1 уруктуу,  
жаңгак же жаңгакча канаттуу.**

70 оршом (ондоо мэдээгээр,  
100 үлүү) полиморф зүйлнүүд,  
Хойто хахад бүмбэрсэгтэ  
ургана; Оросто 20 зүйлнүүд  
байна. Эдэ зүйлнүүдынъ эко-  
логи болон ажахын хубида  
асар ехэ үүргэтэй ургамал-  
нууд юм. Энэхээ гадна тус  
модолиг ургамалые хото

Text  
Italic  
12pt

Buryat →

Многие части берёзы используются в хозяйстве:  
древесина, кора, берёста (поверхностный слой  
коры), берёзовый сок. Почки и листья приме-  
няют в медицине: настои из почек и листьев  
— как мочегонное, бактерицидное, ранозаживля-  
ющее и жаропонижающее средство, а масляную  
вытяжку из берёзовых почек — как дерматоло-  
гическое средство. Некоторые виды используют  
для создания полезационных полос, а также в  
декоративном садоводстве.

Скоро све врсте бреза расту у хладном и уме-  
реном појасу Европе, Азије и Америке. Већина  
врста може расти у веома неповољним  
условима, па се убрајају у пионирске врсте.  
На пример, после леденог доба обична бреза  
била је једна од првих врста које су настаниле  
слободне површине настале после повлачења  
ледника. Отпорне су на ниске температу-  
ре и најчешће могу расти на сиромашним  
земљиштима, сувим, киселим и сл. У Србији  
расте неколико врста брезе. Најчешћа је  
обична или бела бреза (*Betula pendula* Roth.)

Text  
Light Italic  
10pt

Russian

Text  
ExtraLight Italic  
8pt

Serbian →

## Character Set

[illegible]

Character Set

Glyphs	
Arrows	↑ ↗ → ↘ ↓ ↙ ← ↖ ↔ ⇕
Ordinals	H <sup>a o</sup>
Superscripts	H <sup>0 1 2 3 4 5 6 7 8 9 a b c d e é è f g h i j k l m n o p q r s t u v w x y z</sup>
Numerators	H <sup>0 1 2 3 4 5 6 7 8 9</sup>
Denominators	H <sub>0 1 2 3 4 5 6 7 8 9</sub>
Subscripts	H <sub>0 1 2 3 4 5 6 7 8 9 a b c d e é è f g h i j k l m n o p q r s t u v w x y z</sub>
Fractions	/ 1/ 1/2 1/4 3/4 1/3 2/3 1/5 2/5 3/5 4/5 1/6 5/6 1/7 1/8 3/8 5/8 7/8 1/9
Standard Ligatures	fi fl fj
Discretionary Ligatures	ft fe ff fg fh
ss01 (Drops)	s ṣ ṡ s̈ s̉ s̊ s̋ š s̍ s̎ s̏ s̐ s̑ s̒ s̓ s̔ s̕ s̖ s̗ s̘ s̙ s̚ s̛ s̜ s̝ s̞ s̟ s̠ s̡ s̢ ṣ s̤ s̥ ș ş s̨ s̩ s̪ s̫ s̬ s̭ s̮ s̯ s̰ s̱ s̲ s̳ s̴ s̵ s̶ s̷ s̸ s̹ s̺ s̻ s̼ s̽ s̾ s̿
ss02 (Straight J)	J IJ Í Î Ñ Ñ J
ss03 (Round y)	y ŷ ŷ̇ ŷ̈ ŷ̉ ŷ̊ ŷ̋ ŷ̌ ŷ̍ ŷ̎ ŷ̏ ŷ̐ ŷ̑ ŷ̒ ŷ̓ ŷ̔ ŷ̕ ŷ̖ ŷ̗ ŷ̘ ŷ̙ ŷ̚ ŷ̛ ŷ̜ ŷ̝ ŷ̞ ŷ̟ ŷ̠ ŷ̡ ŷ̢ ỵ̂ ŷ̤ ŷ̥ ŷ̦ ŷ̧ ŷ̨ ŷ̩ ŷ̪ ŷ̫ ŷ̬ ŷ̭ ŷ̮ ŷ̯ ŷ̰ ŷ̱ ŷ̲ ŷ̳ ŷ̴ ŷ̵ ŷ̶ ŷ̷ ŷ̸ ŷ̹ ŷ̺ ŷ̻ ŷ̼ ŷ̽ ŷ̾ ŷ̿
ss04 (Single-storey g)	g g̣ ġ g̈ g̉ g̊ g̋ ǧ g̍ g̎ g̏ g̐ g̑ g̒ g̓ g̔ g̕ g̖ g̗ g̘ g̙ g̚ g̛ g̜ g̝ g̞ g̟ g̠ g̡ g̢ g̣ g̤ g̥ g̦ ģ g̨ g̩ g̪ g̫ g̬ g̭ g̮ g̯ g̰ g̱ g̲ g̳ g̴ g̵ g̶ g̷ g̸ g̹ g̺ g̻ g̼ g̽ g̾ g̿
ss05 (Single-storey a)	a á â ã ä å ą à ā ą ă ą ą̇ ą̈ ą̉ ą̊ ą̋ ą̌ ą̍ ą̎ ą̏ ą̐ ą̑ ą̒ ą̓ ą̔ ą̕ ą̖ ą̗ ą̘ ą̙ ą̚ ą̛ ą̜ ą̝ ą̞ ą̟ ą̠ ą̡ ą̢ ą̣ ą̤ ą̥ ą̦ ą̧ ą̨ ą̩ ą̪ ą̫ ą̬ ą̭ ą̮ ą̯ ą̰ ą̱ ą̲ ą̳ ą̴ ą̵ ą̶ ą̷ ą̸ ą̹ ą̺ ą̻ ą̼ ą̽ ą̾ ą̿
ss06 (Connected Dutch ij)	ij
ss07 (Alt arrows)	↑ ↗ → ↘ ↓ ↙ ← ↖ ↔ ⇕
Graphics	● ○ ■ □ ▲ ► ▼ ◀ ▶ ▽ ▹ ▸ ◐ ◑ ◒ ◓ ◔ ◕ ◖ ◗ ◘ ◙ ◚ ◛ ◜ ◝ ◞ ◟ ◠ ◡ ◢ ◣ ◤ ◥ ◦ ◧ ◨ ◩ ◪ ◫ ◬ ◭ ◮ ◯ ◰ ◱ ◲ ◳ ◴ ◵ ◶ ◷ ◸ ◹ ◺ ◻ ◼ ◽ ◾ ◿



## Character Set

[illegible]

## Character Set

## Glyphs

Arrows	↑ ↗ → ↘ ↓ ↙ ← ↖ ↔ ↕
Ordinals	<i>H<sup>a 0</sup></i>
Superscripts	<i>H<sup>0 1 2 3 4 5 6 7 8 9 a b c d e é è f g h i j k l m n o p q r s t u v w x y z</sup></i>
Numerators	<i>H<sup>0 1 2 3 4 5 6 7 8 9</sup></i>
Denominators	<i>H<sub>0 1 2 3 4 5 6 7 8 9</sub></i>
Subscripts	<i>H<sub>0 1 2 3 4 5 6 7 8 9 a b c d e é è f g h i j k l m n o p q r s t u v w x y z</sub></i>
Fractions	/ 1/ 1/2 1/4 3/4 1/3 2/3 1/5 2/5 3/5 4/5 1/6 5/6 1/7 1/8 3/8 5/8 7/8 1/9
Standard Ligatures	<i>fi fl fj ff</i>
Discretionary Ligatures	<i>fi fl fi' fl' ff</i>
ss02 (Straight J)	<i>I IJ Í Î Ñ J L J N J J</i>
ss03 (Round y)	<i>y ý ŷ ÿ ÿ ŷ ŷ y ŷ y ŷ ŷ</i>
ss04 (Single-storey g)	<i>g g g g g g g g</i>
ss05 (Single-storey a)	<i>a á â ã ä å à ā ą â ã <sup>a</sup> a ă</i>
ss06 (Connected Dutch ij)	<i>ij</i>
ss07 (Alt arrows)	↑ ↗ → ↘ ↓ ↙ ← ↖ ↔ ↕
Graphics	● ○ ■ □ ▲ ► ▼ ◀ △ ▷ ▽ ◁ ● ○ ■ □ ◆ ◇ ▲ ► ▼ ◀ △ ▷ ▽ ◁



### About foundry

Schrifteria is a type foundry started by Yulia Gonina in 2022. We offer retail and custom typeface design, Cyrillic design, and type-related consulting services including logo design reviews and brand typography advice.

Schrifteria was created with the goal of using design experience and feedback from client projects, customer research, and personal experience to create functional typefaces.

We prioritize user experience in our design rather than design for its own sake.

### Contact us

**[schrifteria.xyz](https://schrifteria.xyz)**  
**[info@schrifteria.xyz](mailto:info@schrifteria.xyz)**

Copyright © Schrifteria Foundry 2022-2024.

All rights reserved.

For more information about fonts and services please visit our website.